



# **COMUNE DI ALBISOLA SUPERIORE**

## **Relazione Inizio Mandato 2019 – 2024**

*(articolo 4-bis del d.lgs. del 6 settembre 2011, n. 149)*

# Indice

<b>PREMESSA</b>	<b>1</b>
<b>PARTE I – DATI GENERALI</b>	<b>2</b>
<b>PARTE II – SITUAZIONE ECONOMICO-FINANZIARIA DELL'ENTE</b>	<b>15</b>
<b>PARTE III – SINTESI DATI FINANZIARI</b>	<b>17</b>
<b>PARTE IV – RESIDUI</b>	<b>22</b>
<b>PARTE V – PAREGGIO DI BILANCIO</b>	<b>26</b>
<b>PARTE VI – INDEBITAMENTO</b>	<b>28</b>
<b>PARTE VII – CONTO DEL PATRIMONIO E CONTO ECONOMICO</b>	<b>30</b>
<b>PARTE VIII – CONCLUSIONI</b>	<b>33</b>

---

## PREMESSA

La presente relazione viene redatta da province e comuni ai sensi dell'articolo 4-bis del decreto legislativo 6 settembre 2011, n. 149, recante: **"Meccanismi sanzionatori e premiali relativi a regioni, province e comuni, a norma degli articoli 2, 17, e 26 della legge 5 maggio 2009, n. 42"** per descrivere la situazione economico-finanziaria dell'ente e la misura dell'indebitamento all'inizio del mandato amministrativo avvenuto in data 28/05/2019.

È sottoscritta dal sindaco non oltre il novantesimo giorno dall'inizio del mandato. Sulla base delle risultanze della relazione medesima, il sindaco, ove ne sussistano i presupposti, può ricorrere alle procedure di riequilibrio finanziario vigenti

L'esposizione di molti dei dati viene riportata secondo uno schema già adottato per altri adempimenti di legge in materia per operare un raccordo tecnico e sistematico fra i vari dati ed anche nella finalità di non aggravare il carico di adempimenti degli enti.

La maggior parte delle tabelle, di seguito riportate, sono desunte dagli schemi dei certificati al bilancio - art. 161 del Tuel e dai questionari inviati dall'organo di revisione economico finanziario alle Sezioni regionali di controllo della Corte dei Conti, ai sensi dell'articolo 1, comma 166 e seguenti della legge n. 266/2005. Pertanto, i dati qui riportati trovano corrispondenza nei citati documenti, oltre che nella contabilità dell'Ente.

---

## **PARTE I – DATI GENERALI**

### 1.1 Popolazione al 31-12-2019

- 9881 abitanti

### 1.2 Organi Politici

#### Giunta

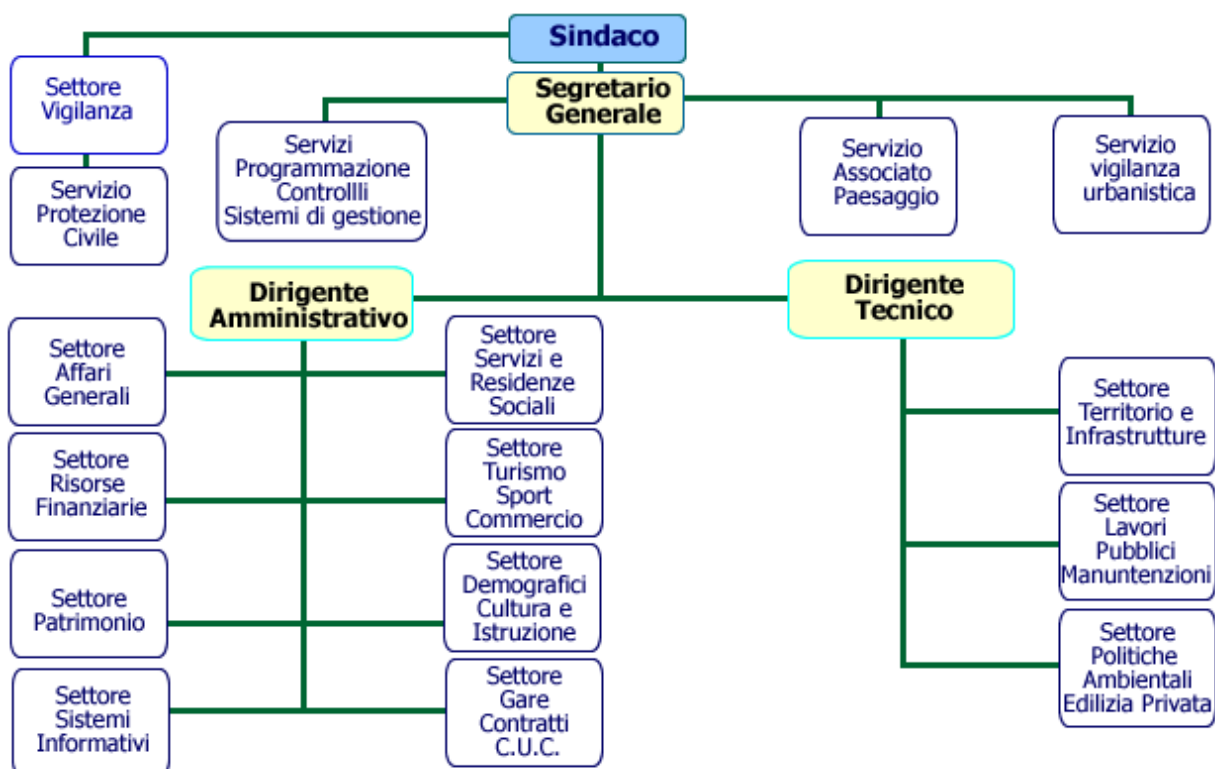
<i>Carica</i>	<i>Nominativo Organo Politico</i>	<i>Lista Politica</i>	<i>In carica dal</i>
Sindaco	Maurizio Garbarini	La Nostra Città	28/05/2019
Vice Sindaco	Roberto Gambetta	La Nostra Città	28/05/2019
Assessore	Luca Ottonello	La Nostra Città	28/05/2019
Assessore	Sara Brizzo	La Nostra Città	28/05/2019
Assessore	Simona Poggi	La Nostra Città	28/05/2019
Assessore	Calogero Sprio	La Nostra Città	28/05/2019

#### Consiglio

<i>Carica</i>	<i>Nominativo Organo Politico</i>	<i>Lista Politica</i>	<i>In carica dal</i>
Consigliere Comunale	Nadia Freccero	La Nostra Città	28/05/2019
Consigliere Comunale	Romina Scala	La Nostra Città	28/05/2019
Consigliere Comunale	Carlo Rossi	La Nostra Città	28/05/2019
Consigliere Comunale	Enrica Buldrini	La Nostra Città	28/05/2019
Consigliere Comunale	Davide Erriu	La Nostra Città	28/05/2019
Consigliere Comunale	Chiara D'Angelo	La Nostra Città	28/05/2019
Consigliere Comunale	Marino Baccino	Passione in comune	28/05/2019
Consigliere Comunale	Luca Proto	Passione in comune	28/05/2019
Consigliere Comunale	Roberto Buzio	Passione in comune	28/05/2019
Consigliere Comunale	Pietro Corona	Passione in comune	28/05/2019
Consigliere Comunale	Stefania Scarone	Movimento ilblogdellestelle.it	28/05/2019

### 1.3 Struttura organizzativa:

Nuova organizzazione approvata con deliberazione di Giunta Comunale n. 233 del 30/11/2018



Per il Settore Risorse finanziarie non è stato nominato un Titolare di posizione organizzativa. Il responsabile è il Segretario generale. Per il Settore territorio e infrastrutture il responsabile è il Dirigente tecnico, non è stata nominata una PO.

Settore / Servizio	Personale	Responsabili procedimento
<b>Organi Istituzionali</b>	1 Segretario;	
<b>Corpo di Polizia Municipale</b>		
Corpo Polizia Municipale	10 C 2 D <b>1 D titolare PO</b>	1 C resp del procedimento
Protezione civile	1 C	
<b>Servizio associato Paesaggio</b>	<b>1 D titolare PO</b> 2 C	1 C resp del procedimento
<b>Servizio Vigilanza Urbanistica</b>	1 C vacante	
<b>Servizi Programmazione e controlli, sistemi di gestione</b>	1 D	
<b>Settore Patrimonio</b>		
Servizio legale	<b>1 D titolare PO</b>	

Servizio Patrimonio, Demanio marittimo, Partecipazioni societarie	1 D	
<b>Settore affari generali</b>		
Servizi affari generali, Segreteria, Messi	3 B; 1 C	
Servizio personale	<b>1 D titolare PO</b> 1 C	
Ufficio relazioni con il pubblico (URP) e comunicazione	1 C	
Servizio Protocollo informatico, flussi documentali e archivi	1 B	
<b>Settore Gare, contratti C.U.C.</b>		
Servizi Gare e contratti - CUC	<b>1 D titolare PO</b> 1 C;	
<b>Settore risorse finanziarie (Il responsabile è il Segretario generale, non è stata nominata una PO)</b>		
Servizi bilancio, contabilità	2 C; 1 D	
Servizio Economato	1 C	1 C resp del procedimento
Servizio tributi	2 C, 1 D	
<b>Settore demografici, cultura e istruzione</b>		
Servizio cultura, Biblioteca, museo, UNIALBISOLA, Servizio scuola di ceramica	1 B; 2 C, <b>1 D titolare PO</b>	1 C resp del procedimento
Servizio pubblica istruzione, asilo nido	1 C	1 C resp del procedimento
Servizi demografici	2 B; 4 C	3 C resp del procedimento
<b>Settore turismo, sport, commercio</b>		
Servizio turismo, sport	<b>1 C; 1 D titolare PO</b>	
Servizi Commercio, agricoltura, artigianato	1 C vacante	
<b>Settore Sistemi informativi</b>		
Servizi informatica, telefonia, SIT	1 C; <b>1 D titolare PO</b>	
<b>Settore servizi e residenze sociali</b>		
Servizi sociali comunali, ambito territoriale, strutture residenziali	2 B; 1D, <b>1 D titolare PO</b>	
<b>Settore territorio e infrastrutture (Il responsabile è il Dirigente tecnico, non è stata nominata una PO)</b>		
Servizio pianificazione territoriale, progettazione	2 C , <b>1 D temp vacante</b>	
<b>Settore Politiche Ambientali, Edilizia privata</b>		

Servizio Ambiente	1 C	
Servizio Edilizia privata	2 C, 1 D titolare PO	
<b>Settore LL.PP. Manutenzioni</b>		
Servizio Lavori pubblici	1 D, 1 D titolare PO	
Servizio manutenzioni	1 B; 4 C aggiungere	

#### 1.4 Condizione giuridica dell'ente

L'ente non proviene da commissariamento

#### 1.5 Condizione finanziaria dell'ente

L'ente non è in dissesto ai sensi dell'art. 244 TUEL, né in predissesto finanziario ai sensi dell'art. 243-bis TUEL.

#### 1.6 Parametri obiettivi per l'accertamento della condizione di ente strutturalmente deficitario ai sensi dell'art. 242 dei TUEL

Il numero di Parametri Obiettivi deficitari è pari a 1.

<i>Parametro</i>	<i>Codice</i>
Indicatore 3.2 - Anticipazioni chiuse solo contabilmente	50030

#### 1.7 Piano di Mandato

N.	Obiettivo strategico	Obiettivi		cdc		Settore	Missione/ Programma
1	TRAFFICO, VIABILITA', AURELIA BIS e RIBALTAMENTO DEL CASELLO AUTOSTRADALE	Continuare la via del dialogo e della collaborazione con comuni limitrofi	08011	Pianificazione territoriale progettazione	20	Settore Territorio e infrastrutture	08.01
1	TRAFFICO, VIABILITA', AURELIA BIS e RIBALTAMENTO DEL CASELLO AUTOSTRADALE	Collaborazione e coordinamento con la prefettura e comuni limitrofi	03010	Servizio polizia locale	01	Settore Vigilanza	03.01
1	TRAFFICO, VIABILITA', AURELIA BIS e RIBALTAMENTO DEL CASELLO AUTOSTRADALE	Limitazione casello autostradale ai mezzi pesanti	03010	Servizio polizia locale	01	Settore Vigilanza	03.01
1	TRAFFICO, VIABILITA', AURELIA BIS e RIBALTAMENTO DEL CASELLO AUTOSTRADALE	Aurelia bis opera strategica ma non risolutiva, ma importante alleggerimento del traffico urbano sulla via Aurelia verso Savona	08011	Pianificazione territoriale progettazione	20	Settore Territorio e infrastrutture	08.01
1	TRAFFICO, VIABILITA', AURELIA BIS e RIBALTAMENTO DEL CASELLO AUTOSTRADALE	Impegno nel dialogo con Regione, Ministero e Governo per grande progetto del ribaltamento del casello per decongestionare il centro città di Albisola dal traffico in uscita dal casello attuale	08011	Pianificazione territoriale progettazione	20	Settore Territorio e infrastrutture	08.01



## Dati generali

1	TRAFFICO, VIABILITA', AURELIA BIS e RIBALTAMENTO DEL CASELLO AUTOSTRADALE	Dati ARPAL: base sulla quale continuare a lavorare per mantenere i parametri attuali	09021	Servizio tutela ambiente	22	Settore Politiche Ambientali Edilizia Privata	09.05
1	TRAFFICO, VIABILITA', AURELIA BIS e RIBALTAMENTO DEL CASELLO AUTOSTRADALE	Riqualificazione piazza Dante con realizzazione nuova intersezione a rotatoria tra corso Ferrari e corso Mazzini	01060	Servizio Lavori Pubblici	24	Settore Lavori Pubblici Manutenzione	01.06
1	TRAFFICO, VIABILITA', AURELIA BIS e RIBALTAMENTO DEL CASELLO AUTOSTRADALE	Progettazione e realizzazione percorsi a sostegno della viabilità ciclabile nel tratto Luceto-Albisola	08011	Pianificazione territoriale progettazione	20	Settore Territorio e infrastrutture	08.01
1	TRAFFICO, VIABILITA', AURELIA BIS e RIBALTAMENTO DEL CASELLO AUTOSTRADALE	Proseguo nel progetto interregionale della Ciclovia Tirrenica (da Ventimiglia a Roma) a cui ha aderito il Comune di Albisola per la realizzazione di un percorso fronte-mare anche sul territorio cittadino	08011	Pianificazione territoriale progettazione	20	Settore Territorio e infrastrutture	08.01
2	MANUTENZIONE DELLA CITTA' E RIQUALIFICAZIONE URBANA	Cura del verde urbano	10051	Servizio manutenzioni viabilità	24	Settore Lavori Pubblici Manutenzione	10.05
2	MANUTENZIONE DELLA CITTA' E RIQUALIFICAZIONE URBANA	Piano generale di interventi di riqualificazione e sistemazione di marciapiedi, rifacimento asfaltature, abbattimento barriere architettoniche da inserire nel piano triennale delle opere pubbliche	10051	Servizio manutenzioni viabilità	24	Settore Lavori Pubblici Manutenzione	10.05
2	MANUTENZIONE DELLA CITTA' E RIQUALIFICAZIONE URBANA	Piano generale di interventi di riqualificazione e sistemazione di marciapiedi, rifacimento asfaltature, abbattimento barriere architettoniche da inserire nel piano triennale delle opere pubbliche	01060	Servizio Lavori Pubblici	24	Settore Lavori Pubblici Manutenzione	01.06
2	MANUTENZIONE DELLA CITTA' E RIQUALIFICAZIONE URBANA	Riqualificazione, bitumatura e segnaletica del parcheggio di via Turati	01060	Servizio Lavori Pubblici	24	Settore Lavori Pubblici Manutenzione	01.06
2	MANUTENZIONE DELLA CITTA' E RIQUALIFICAZIONE URBANA	Estensione aree cimiteriali (La Pace e Ellera) con la realizzazione di nuovi loculi e cellette	01060	Servizio Lavori Pubblici	24	Settore Lavori Pubblici Manutenzione	01.06
2	MANUTENZIONE DELLA CITTA' E RIQUALIFICAZIONE URBANA	Opera di revisione e ottimizzazione generale dell'arredo urbano: installazione e sistemazione nuove panchine	10051	Servizio manutenzioni viabilità	24	Settore Lavori Pubblici Manutenzione	10.05
2	MANUTENZIONE DELLA CITTA' E RIQUALIFICAZIONE URBANA	Bandi e concorsi di idee per la personalizzazione e abbellimento dell'arredo urbano	10051	Servizio manutenzioni viabilità	24	Settore Lavori Pubblici Manutenzione	10.05
2	MANUTENZIONE DELLA CITTA' E RIQUALIFICAZIONE URBANA	Verde urbano: realizzazione nuove aiuole parallele e connesse ai marciapiedi ornate con nuove essenze arboree	10051	Servizio manutenzioni viabilità	24	Settore Lavori Pubblici Manutenzione	10.05
2	MANUTENZIONE DELLA CITTA' E RIQUALIFICAZIONE URBANA	Rinnovamento e apertura servizi igienici pubblici sul lungomare	10051	Servizio manutenzioni viabilità	24	Settore Lavori Pubblici Manutenzione	10.05

## Dati generali

3	SPAZI VERDI	Apertura nuova Area canina nel centro della città attrezzata e gestita da un soggetto terzo esperto del settore	10051	Servizio manutenzioni viabilità	24	Settore Lavori Pubblici Manutenzione	10.05
3	SPAZI VERDI	Coinvolgimento tessuto associativo locale nell'animazione e utilizzazione del nuovo "Parco dell'Accoglienza" in zona La Pace	07011	Servizio Turismo	13	Settore Turismo Sport Commercio	07.01
3	SPAZI VERDI	Coinvolgimento tessuto associativo locale nell'animazione e utilizzazione del nuovo "Parco dell'Accoglienza" in zona La Pace	12072	Servizi assistenziali diversi	10	Settore Servizi e Residenze Sociali	12.05
3	SPAZI VERDI	Riapertura nuovo parco urbano Zambellini con percorso botanico e attrezzato con panchine e area picnic	01060	Servizio Lavori Pubblici	24	Settore Lavori Pubblici Manutenzione	01.06
3	SPAZI VERDI	Riapertura nuovo parco urbano Zambellini con percorso botanico e attrezzato con panchine e area picnic	10051	Servizio manutenzioni viabilità	24	Settore Lavori Pubblici Manutenzione	10.05
3	SPAZI VERDI	Riqualificazione e rinnovamento Parco dei Conradi con perimetrazione di essenze arboree e nuove attrazioni ludiche e palestra en plein-air	10051	Servizio manutenzioni viabilità	24	Settore Lavori Pubblici Manutenzione	10.05
3	SPAZI VERDI	Orti urbani e agricoltura sinergica con coinvolgimento delle fasce deboli della cittadinanza	16010	Servizi relativi all'agricoltura		Settore Turismo Sport Commercio	14.01
4	"COSTRUIRE SUL COSTRUITO" OPERE PUBBLICHE, PROGETTI AMBIZIOSI	Via Casarino: il futuro di Albisola si gioca sul cambiamento di via Casarino. Si tratterà di un enorme intervento privato che prevede, pur con una riduzione delle volumetrie esistenti, la realizzazione in quell'area di un'azione edilizia che faccia sorgere un nuovo quartiere della città, con nuovi spazi pubblici e commerciali e un grande albergo	08011	Pianificazione territoriale progettazione	20	Settore Territorio e infrastrutture	08.01
4	"COSTRUIRE SUL COSTRUITO" OPERE PUBBLICHE, PROGETTI AMBIZIOSI	Via San Pietro: proseguire la strada intrapresa, mirando a vendere il progetto già approvato per la riqualificazione dell'area e una valorizzazione immobiliare, per un maggior interesse economico dell'ente ed evitare anni di stasi per varare ed autorizzarne uno nuovo con maggiori costi per le casse comunali	01051	Servizio patrimonio e inventario	25	Settore Patrimonio	01.05
4	"COSTRUIRE SUL COSTRUITO" OPERE PUBBLICHE, PROGETTI AMBIZIOSI	Gavarry: in attesa degli sviluppi del procedimento fallimentare in corso che prevedrà la vendita all'asta del bene, l'obiettivo sarà la conversione del volume esistente con nuovo progetto di ristrutturazione e riqualificazione che garantisca nuovi spazi pubblici di alta qualità e il collegamento tra via Giovanni XXIII e la strada che porta al mare	08011	Pianificazione territoriale progettazione	20	Settore Territorio e infrastrutture	08.01
4	"COSTRUIRE SUL COSTRUITO" OPERE PUBBLICHE, PROGETTI AMBIZIOSI	Rilevato ferroviario: la nuova Amministrazione dovrà sostenere e portare avanti l'accordo in fase di sottoscrizione tra Comune e Ferrovie dello Stato (società proprietaria dell'edificio della vecchia stazione sita in piale Marinetti) per la vendita congiunta che gestirà FS della vecchia stazione e del sottosuolo di ple Marinetti, noto "ex rilevato ferroviario" che potrà essere adibito a parcheggi e funzioni commerciali con risistemazione del soprassuolo con servizi connessi alla passeggiata a mare e nuovi spazi pubblici di pregio	01051	Servizio patrimonio e inventario	25	Settore Patrimonio	01.05

4	"COSTRUIRE SUL COSTRUITO" OPERE PUBBLICHE, PROGETTI AMBIZIOSI	Asilo via de Rege. Trasferimento asilo e avvio attività. Verifica possibilità di ampliamento con progetto già approvato.	01060	Servizio Lavori Pubblici	24	Settore Lavori Pubblici Manutenzione	01.06
4	"COSTRUIRE SUL COSTRUITO" OPERE PUBBLICHE, PROGETTI AMBIZIOSI	Asilo via De Rege: previsto ampliamento con progetto già approvato per trasferimento asilo e avvio attività	08011	Pianificazione territoriale progettazione	20	Settore Territorio e infrastrutture	08.01
4	"COSTRUIRE SUL COSTRUITO" OPERE PUBBLICHE, PROGETTI AMBIZIOSI	Asilo via De Rege: previsto ampliamento con progetto già approvato per trasferimento asilo e avvio attività	04010	Servizio P.I. - scuola materna	20	Settore Territorio e infrastrutture	08.01
4	"COSTRUIRE SUL COSTRUITO" OPERE PUBBLICHE, PROGETTI AMBIZIOSI	Ex Asilo San Nicolo': Verifica oneri reali gravanti sull'immobile oggetto di trasferimento al Comune per scioglimento IPAB Opera Pia Bigliati, in oggi Asilo San Nicolò.	01051	Servizio patrimonio e inventario	25	Settore Patrimonio	01.05
5	SICUREZZA	Controllo del vicinato	03010	Servizio Polizia Locale	01	Settore Vigilanza	03.01
5	SICUREZZA	Attività di decentramento nei quartieri	03010	Servizio Polizia Locale	01	Settore Vigilanza	03.01
5	SICUREZZA	Potenziamento rete di videosorveglianza con installazione di nuove videocamere	03010	Servizio Polizia Locale	01	Settore Vigilanza	03.01
5	SICUREZZA	Potenziamento del ruolo della polizia municipale al servizio della cittadinanza e di presidio del territorio	03010	Servizio Polizia Locale	01	Settore Vigilanza	03.01
5	SICUREZZA	Presidio in prossimità degli attraversamenti pedonali più critici di c.so Mazzini e c.so Ferrari nelle fasce orarie più congestionate	03010	Servizio Polizia Locale	01	Settore Vigilanza	03.01
5	SICUREZZA	Collaborazione e coinvolgimento delle forze dell'ordine del territorio	03010	Servizio Polizia Locale	01	Settore Vigilanza	03.01
5	SICUREZZA	Continuare ad investire nelle attività di prevenzione del rischio idrogeologico e di messa in sicurezza del territorio comunale	11010	Servizio Protezione Civile	01	Settore Vigilanza	03.01
6	TURISMO E MARKETING TERRITORIALE	Investire e puntare sul segmento in crescita del turismo outdoor (trekking e biking) mediante ampliamento e promozione della nostra rete sentieristica con percorsi di Ellera e condivisi con Comuni limitrofi	07011	Servizio Turismo	13	Settore Turismo Sport Commercio	07.01
6	TURISMO E MARKETING TERRITORIALE	Sostenere e favorire la creazione di un network online delle seconde case certificate (AAUT - Appartamenti Ammobiliati ad Uso Turistico) per l'organizzazione e la messa a sistema degli alloggi per ampliare l'offerta ricettiva extra-alberghiera	07011	Servizio Turismo	13	Settore Turismo Sport Commercio	07.01
6	TURISMO E MARKETING TERRITORIALE	Organizzare percorsi e visite guidate con associazioni del territorio alla scoperta dei borghi e dei centri storici	07011	Servizio Turismo	13	Settore Turismo Sport Commercio	07.01
6	TURISMO E MARKETING TERRITORIALE	Sostegno e promozione delle attività legate al Presepe degli Abissi;	07011	Servizio Turismo	13	Settore Turismo Sport Commercio	07.01
6	TURISMO E MARKETING TERRITORIALE	Sostegno ed accompagnamento alla realizzazione e apertura del Green Park in loc. valle Ispina	07011	Servizio Turismo	13	Settore Turismo Sport Commercio	07.01
6	TURISMO E MARKETING TERRITORIALE	Coordinare lavoro di rete con i comuni limitrofi per poter potenziare l'offerta turistica territoriale	07011	Servizio Turismo	13	Settore Turismo Sport Commercio	07.01

## Dati generali

6	TURISMO E MARKETING TERRITORIALE	Redazione calendario di eventi e manifestazioni stagionali di rilievo con risonanza mediatica extracomunale	07011	Servizio Turismo	13	Settore Turismo Sport Commercio	07.01
6	TURISMO E MARKETING TERRITORIALE	Azioni di promozione turistica nazionale ed internazionale	07011	Servizio Turismo	13	Settore Turismo Sport Commercio	07.01
6	TURISMO E MARKETING TERRITORIALE	Attuazione di politiche per la destagionalizzazione dell'offerta turistica ed ampliamento dei servizi;	07011	Servizio Turismo	13	Settore Turismo Sport Commercio	07.01
6	TURISMO E MARKETING TERRITORIALE	Programmazione di eventi manifestazioni in stretta collaborazione con associazioni e comitati	07011	Servizio Turismo	13	Settore Turismo Sport Commercio	07.01
6	TURISMO E MARKETING TERRITORIALE	Riqualificazione asse mare/entroterra attraverso la messa a sistema della rete sentieristica	07011	Servizio Turismo	13	Settore Turismo Sport Commercio	07.01
6	TURISMO E MARKETING TERRITORIALE	Promozione delle attività ricettive - in particolare degli appartamenti ammobiliati ad uso turistico	07011	Servizio Turismo	13	Settore Turismo Sport Commercio	07.01
6	TURISMO E MARKETING TERRITORIALE	Istituzione tassa di soggiorno	07011	Servizio Turismo	13	Settore Turismo Sport Commercio	07.01
6	TURISMO E MARKETING TERRITORIALE	Attuazione di Piani integrati di sviluppo turistico pubblico-privato	07011	Servizio Turismo	13	Settore Turismo Sport Commercio	07.01
6	TURISMO E MARKETING TERRITORIALE	Migliorie dell'arredo artistico urbano attraverso concorsi	07011	Servizio Turismo	13	Settore Turismo Sport Commercio	07.01
6	TURISMO E MARKETING TERRITORIALE	Ampliamento servizio informazione turistica	07011	Servizio Turismo	13	Settore Turismo Sport Commercio	07.01
7	CULTURA e CERAMICA	Valorizzazione della ceramica sul territorio con installazione di nuove opere e sostegno a progetti e concorsi di idee	05023	Servizi diversi nel settore culturale	12	Settore Demografici Cultura e Istruzione	05.02
7	CULTURA e CERAMICA	Sostegno per avvio percorso di formazione professionale rivolto a giovani studenti presso la scuola di ceramica comunale	05024	Servizio scuola di ceramica	12	Settore Demografici Cultura e Istruzione	05.01
7	CULTURA e CERAMICA	Progetti e scambi con altre città della ceramica italiane straniere	05023	Servizi diversi nel settore culturale	12	Settore Demografici Cultura e Istruzione	05.02
7	CULTURA e CERAMICA	Organizzazione di eventi culturali multidisciplinari di rilievo	05023	Servizi diversi nel settore culturale	12	Settore Demografici Cultura e Istruzione	05.02
7	CULTURA e CERAMICA	Promozione di attività culturali legate a personalità e/o eventi della storia albisolese	05023	Servizi diversi nel settore culturale	12	Settore Demografici Cultura e Istruzione	05.02
7	CULTURA e CERAMICA	Valorizzazione del sito archeologico Alba Docilia con gestione diretta o indiretta del Comune ed organizzazione visite guidate ed eventi a tema	05023	Servizi diversi nel settore culturale	12	Settore Demografici Cultura e Istruzione	05.02
7	CULTURA e CERAMICA	Rilancio museo comunale della ceramica "Manlio Trucco"	05022	Servizio Museo	12	Settore Demografici Cultura e Istruzione	05.01
7	CULTURA e CERAMICA	Ampliamento dell'offerta della biblioteca civica	05021	Servizio Biblioteca	12	Settore Demografici Cultura e Istruzione	05.01
8	SPORT	Realizzazione nuova palestra	01060	Servizio Lavori Pubblici	24	Settore Lavori Pubblici Manutenzione	01.06
8	SPORT	Realizzazione nuova palestra	06010	Servizio Sport	13	Settore Turismo Sport Commercio	06.01
8	SPORT	Potenziamento polo sportivo di Luceto	06010	Servizio Sport	13	Settore Turismo Sport Commercio	06.01
8	SPORT	Riqualificazione impianti dell'atletica leggera	06010	Servizio Sport	13	Settore Turismo Sport Commercio	06.01

## Dati generali

8	SPORT	Conferma e mantenimento per gli anni a venire della struttura polivalente stagionale Arena Beach sul lungomare E.Montale/p.le Marinetti	06010	Servizio Sport	13	Settore Turismo Sport Commercio	06.01
8	SPORT	Favorire lo sviluppo delle diverse discipline sportive affinché lo sport possa mantenere e potenziare la sua fondamentale funzione sociale	06010	Servizio Sport	13	Settore Turismo Sport Commercio	06.01
8	SPORT	Uguale attenzione a tutte le associazioni e società sportive presenti nella Città che con la loro attività contribuiscono al benessere psico-fisico dei cittadini e, in particolar modo di bambini, adolescenti e anziani	06010	Servizio Sport	13	Settore Turismo Sport Commercio	06.01
8	SPORT	Palestre en-plein-air in passeggiata sul lungomare	06010	Servizio Sport	13	Settore Turismo Sport Commercio	06.01
8	SPORT	Attraverso Albisola Servizi il Comune valuta l'ipotesi di gestire direttamente gli impianti sportivi e la piscina comunale	06010	Servizio Sport	13	Settore Turismo Sport Commercio	06.01
8	SPORT	Coordinamento con gli aspetti sportivi promossi dalle associazioni sportive	06010	Servizio Sport	13	Settore Turismo Sport Commercio	06.01
9	SOCIALE	Coordinamento e potenziamento rete associativa di volontariato albisolese (Albisolidale)	12072	Servizi assistenziali diversi	10	Settore Servizi e Residenze Sociali	12.05
9	SOCIALE	Organizzazione laboratori e luoghi d'incontro tra bambini e anziani per iniziative di formazione reciproca e accrescimento personale	12072	Servizi assistenziali diversi	10	Settore Servizi e Residenze Sociali	12.05
9	SOCIALE	Si favorirà il mantenimento ed il potenziamento della Università della Terza Età; L'UNITRE è oggi molto di più di una semplice Università della terza età. Il numero dei corsi e dei partecipanti è cresciuto in maniera esponenziale ad ogni fascia e target di utenti frequentanti	05025	Servizio educazione permanente	12	Settore Demografici Cultura e Istruzione	05.01
9	SOCIALE	Sotto il profilo dei servizi sociali si propone di istituire un punto di ascolto presso i locali comunali destinati ad ambulatori nelle frazioni di Ellera e Luceto	12072	Servizi assistenziali diversi	10	Settore Servizi e Residenze Sociali	12.05
9	SOCIALE	Coinvolgimento delle associazioni albisolesi, dall'Associazione Alpini dalle S.M.S. Boselli e di Luceto, alle Società Cattoliche di Superiore ed Ellera, ai fini dell'organizzazione di iniziative di volontariato e di supporto agli anziani anche nei confronti dei rapporti con la Pubblica Amministrazione	12072	Servizi assistenziali diversi	10	Settore Servizi e Residenze Sociali	12.05
9	SOCIALE	Favorire le iniziative delle Società Sportive per l'accesso allo sport dei cittadini disabili e quelli della terza età	12072	Servizi assistenziali diversi	10	Settore Servizi e Residenze Sociali	12.05
9	SOCIALE	Favorire le iniziative delle Società Sportive per l'accesso allo sport dei cittadini disabili e quelli della terza età	06010	Servizio Sport	13	Settore Turismo Sport Commercio	06.01
9	SOCIALE	Sostegno ed organizzazione corsi di autodifesa e autotutela	06010	Servizio Sport	13	Settore Turismo Sport Commercio	06.01
9	SOCIALE	Sostegno ed organizzazione corsi di autodifesa e autotutela	12072	Servizi assistenziali diversi	10	Settore Servizi e Residenze Sociali	12.05
9	SOCIALE	Last minute sotto casa: lotta allo spreco alimentare	12072	Servizi assistenziali diversi	10	Settore Servizi e Residenze Sociali	12.05
10	SETTORE PROGETTAZIONE EUROPEA	Corsi di formazione al personale comunale per accesso a bandi per i rispettivi settori di competenza					

## Dati generali

10	SETTORE PROGETTAZIONE EUROPEA	Organizzazione ufficio dedicato all'individuazione e all'ottenimento di fondi europei da investire sul territorio					
10	SETTORE PROGETTAZIONE EUROPEA	Avvio sinergia con poli universitari e/o start-up per la ricerca finanziamenti.					
11	COMUNICAZIONE	Potenziamento dell'informazione mediante canali istituzionali	01113	Servizio URP	02	Settore Affari Generali	01.11
11	COMUNICAZIONE	Potenziamento informazione sui canali politici-amministrativi	01113	Servizio URP	02	Settore Affari Generali	01.11
11	COMUNICAZIONE	Nuova linea editoriale giornalino comunale "Albisola Informa"	01113	Servizio URP	02	Settore Affari Generali	01.11
12	AMBIENTE E RACCOLTA DIFFERENZIATA	Realizzazione nuova isola ecologica adiacente al centro di raccolta di via Della Rovere con accesso 24 ore su 24, 7 giorni su 7, a tutta la cittadinanza e commercianti/ristoratori mediante badge e/o codice fiscale	09021	Servizio tutela ambiente	22	Settore Politiche Ambientali Edilizia Privata	09.05
12	AMBIENTE E RACCOLTA DIFFERENZIATA	Fornitura aggiuntiva al kit annuale di sacchetti biodegradabili per il rifiuto umido	09021	Servizio tutela ambiente	22	Settore Politiche Ambientali Edilizia Privata	09.05
12	AMBIENTE E RACCOLTA DIFFERENZIATA	Studio di fattibilità per l'installazione di sistemi anti-vento e anti-dispersione dei sacchetti con particolare attenzione a quelli della plastica e della carta	09021	Servizio tutela ambiente	22	Settore Politiche Ambientali Edilizia Privata	09.05
12	AMBIENTE E RACCOLTA DIFFERENZIATA	Mantenimento percentuale di raccolta differenziata in conformità con la normativa europea vigente (>65%)	09021	Servizio tutela ambiente	22	Settore Politiche Ambientali Edilizia Privata	09.05
12	AMBIENTE E RACCOLTA DIFFERENZIATA	Impegno nella continua riduzione della TARI a fronte dei risultati raggiunti	09021	Servizio tutela ambiente	22	Settore Politiche Ambientali Edilizia Privata	09.05
12	AMBIENTE E RACCOLTA DIFFERENZIATA	Impegno nella continua riduzione della TARI a fronte dei risultati raggiunti	01040	Servizio tributi	03	Settore Risorse Finanziarie	01.04
12	AMBIENTE E RACCOLTA DIFFERENZIATA	Adesione alle campagne di sensibilizzazione e di lotta alla riduzione dell'uso della plastica	09021	Servizio tutela ambiente	22	Settore Politiche Ambientali Edilizia Privata	09.05
12	AMBIENTE E RACCOLTA DIFFERENZIATA	Mantenimento centralina ARPAL di monitoraggio e rilevamento dati sull'inquinamento	09021	Servizio tutela ambiente	22	Settore Politiche Ambientali Edilizia Privata	09.05
13	COMMERCIO	Esenzione TARI 1°anno di attività + sgravio del xxx% su canone di occupazione suolo pubblico (TOSAP) per esposizione materiale, sedie, tavolini	07013	Servizio Commercio	13	Settore Turismo Sport Commercio	07.02
13	COMMERCIO	Lotta al commercio abusivo e alla vendita di merce contraffatta mediante controlli ad hoc coordinati con le forze dell'ordine locali specialmente durante la stagione estiva	07013	Servizio Commercio	13	Settore Turismo Sport Commercio	07.02
13	COMMERCIO	Accesso alla futura nuova isola ecologica adiacente al centro di raccolta di via Della Rovere con accesso 24 ore su 24, 7 giorni su 7, ai titolari di attività commerciali mediante badge e/o codice fiscale;	07013	Servizio Commercio	13	Settore Turismo Sport Commercio	07.02
13	COMMERCIO	Last minute sotto casa: lotta allo spreco alimentare	07013	Servizio Commercio	13	Settore Turismo Sport Commercio	07.02
14	SCUOLA	Attività e campagne a sostegno della lotta contro il disagio adolescenziale: violenza psicologica, domestica, bullismo, cyber bullismo	04021	Servizio PI – scuola elementare	12	Settore Demografici Cultura e Istruzione	04.02

## Dati generali

14	SCUOLA	Attività e campagne a sostegno della lotta contro il disagio adolescenziale: violenza psicologica, domestica, bullismo, cyber bullismo	04022	Servizio PI – scuole medie	12	Settore Demografici Cultura e Istruzione	04.02
14	SCUOLA	Proseguimento attività e progetti di educazione civica ed ambientale sul territorio cittadino per crescere i nuovi cittadini dell'Albisola del domani	02022	Servizio Sviluppo Sostenibile	22	Settore Politiche Ambientali Edilizia Privata	09.05
14	SCUOLA	Proseguimento attività e progetti di educazione civica ed ambientale sul territorio cittadino per crescere i nuovi cittadini dell'Albisola del domani	04021	Servizio PI – scuola elementare	12	Settore Demografici Cultura e Istruzione	04.02
14	SCUOLA	Proseguimento attività e progetti di educazione civica ed ambientale sul territorio cittadino per crescere i nuovi cittadini dell'Albisola del domani	04022	Servizio PI – scuole medie	12	Settore Demografici Cultura e Istruzione	04.02
14	SCUOLA	Coinvolgimento in attività di valorizzazione del territorio alla scoperta del nostro entroterra, delle nostre spiagge, delle nostre tradizioni, della storia e della cultura albisolese	04021	Servizio PI – scuola elementare	12	Settore Demografici Cultura e Istruzione	04.02
14	SCUOLA	Coinvolgimento in attività di valorizzazione del territorio alla scoperta del nostro entroterra, delle nostre spiagge, delle nostre tradizioni, della storia e della cultura albisolese	04022	Servizio PI – scuole medie	12	Settore Demografici Cultura e Istruzione	04.02
14	SCUOLA	Mantenimento e ampliamento dell'offerta dei servizi asilo nido e scuola materna parificata	04010	Servizio P.I. - scuola materna	12	Settore Demografici Cultura e Istruzione	04.02
14	SCUOLA	Mantenimento e ampliamento dell'offerta dei servizi asilo nido e scuola materna parificata	12011	Servizio asilo nido	12	Settore Demografici Cultura e Istruzione	12.01
15	EDILIZIA E PAESAGGIO	Mantenere e migliorare la città	08010	Servizio vigilanza urbanistica e paesaggio	SRPAE SRVIG	Servizio Paesaggio Servizio vigilanza urbanistica	08.01
16	EDILIZIA E PAESAGGIO	Mantenere e migliorare la città	08020	Servizio Edilizia Residenziale Pubblica	22	Settore Politiche Ambientali Edilizia Privata	08.01
16	ORGANIZZAZIONE COMUNALE	Aumentare e migliorare l'efficienza della nostra già performante organizzazione comunale	01112	Servizio Controllo di Gestione	SRPRC	Servizi Programmazione e controlli e Sistemi di gestione	01.03
16	ORGANIZZAZIONE COMUNALE	Aumentare e migliorare l'efficienza della nostra già performante organizzazione comunale	01112	Servizio Controllo di Gestione	SRPRC	Servizi Programmazione e controlli e Sistemi di gestione	01.11
16	ORGANIZZAZIONE COMUNALE	Aumentare e migliorare l'efficienza della nostra già performante organizzazione comunale	01100	Servizio personale	02	Settore Affari Generali	01.10
16	ORGANIZZAZIONE COMUNALE	Aumentare e migliorare l'efficienza della nostra già performante organizzazione comunale	01100	Servizio personale	02	Settore Affari Generali	01.11
16	ORGANIZZAZIONE COMUNALE	Aumentare e migliorare l'efficienza della nostra già performante organizzazione comunale	01020	Segreteria Generale	02	Settore Affari Generali	01.02
16	ORGANIZZAZIONE COMUNALE	Aumentare e migliorare l'efficienza della nostra già performante organizzazione comunale	01114	Servizio Messaggio e Centralino	02	Settore Affari Generali	01.02
16	ORGANIZZAZIONE COMUNALE	Aumentare e migliorare l'efficienza della nostra già performante organizzazione comunale	01111	Servizio Archivio e Protocollo	02	Settore Affari Generali	01.02

## Dati generali

16	ORGANIZZAZIONE COMUNALE	Aumentare e migliorare l'efficienza della nostra già performante organizzazione comunale	01071	Servizio Anagrafe Stato civile Leva	12	Settore Demografici Cultura e Istruzione	01.07
16	ORGANIZZAZIONE COMUNALE	Aumentare e migliorare l'efficienza della nostra già performante organizzazione comunale	01072	Servizio elettorale	12	Settore Demografici Cultura e Istruzione	01.07
16	ORGANIZZAZIONE COMUNALE	Aumentare e migliorare l'efficienza della nostra già performante organizzazione comunale	01116	Centrale unica di committenza	26	Settore Gare Contratti C.U.C.	01.02
16	ORGANIZZAZIONE COMUNALE	Aumentare e migliorare l'efficienza della nostra già performante organizzazione comunale	01116	Centrale unica di committenza	26	Settore Gare Contratti C.U.C.	01.11
16	ORGANIZZAZIONE COMUNALE	Aumentare e migliorare l'efficienza della nostra già performante organizzazione comunale	01080	Servizio Informatico	05	Settore Sistemi informativi	01.08
16	ORGANIZZAZIONE COMUNALE	Aumentare e migliorare l'efficienza della nostra già performante organizzazione comunale	01080	Servizio Informatico	05	Settore Sistemi informativi	01.11
16	ORGANIZZAZIONE COMUNALE	Aumentare e migliorare l'efficienza della nostra già performante organizzazione comunale	01040	Servizio tributi	03	Settore Risorse Finanziarie	01.04
16	ORGANIZZAZIONE COMUNALE	Aumentare e migliorare l'efficienza della nostra già performante organizzazione comunale	01030	Servizio finanziario	03	Settore Risorse Finanziarie	01.03



---

## **PARTE II – SITUAZIONE ECONOMICO-FINANZIARIA DELL'ENTE**

**2.1 Bilancio di previsione approvato alla data di insediamento**

Il bilancio di Previsione 2019/2021 è stato approvato in data 28/03/2019

**2.2 Politica tributaria locale (alla data di insediamento)**

**2.2.1. IMU:**

	<b>2019</b>
Aliquota abitazione principale	0,35
Detrazione abitazione principale	200,00

Per tutte le altre aliquote si rimanda al sito istituzionale del comune di Albisola Superiore  
<http://www.comune.albisola-superiore.sv.it/sites/default/files/ALIQUOTE%20IMU%202019.pdf>

**2.2.2. Addizionale Irpef:**

	<b>2019</b>
Aliquota massima	0,80
Fascia esenzione	0,00
Differenziazione aliquote	NO

**2.2.3. Prelievi sui rifiuti:**

	<b>2019</b>
Tipologia di Prelievo	Tari
Tasso di Copertura	100,00
Costo del Servizio Pro-capite	205,13

---

## **PARTE III – SINTESI DATI FINANZIARI**

**3.1 Sintesi del Bilancio**

<b>ENTRATE (IN EURO)</b>	<b>Ultimo Rendiconto Approvato 2018</b>	<b>Bilancio di Previsione 2019</b>
FONDO CASSA INIZIALE	0,00	0,00
TITOLO 0.1 – FONDO PLURIENNALE VINCOLATO PER SPESE CORRENTI	0,00	0,00
TITOLO 0.2 – FONDO PLURIENNALE VINCOLATO PER SPESE IN CONTO CAPITALE	0,00	0,00
TITOLO 0.3 – UTILIZZO AVANZO DI AMMINISTRAZIONE	0,00	0,00
TITOLO 1 – ENTRATE CORRENTI DI NATURA TRIBUTARIA, CONTRIBUTIVA E PEREQUATIVA	8.100.184,93	8.838.927,62
TITOLO 2 – TRASFERIMENTI CORRENTI	1.352.020,67	1.781.067,00
TITOLO 3 – ENTRATE EXTRATRIBUTARIE	3.219.068,14	3.371.390,06
TITOLO 4 - ENTRATE IN CONTO CAPITALE	3.834.682,00	3.767.091,00
TITOLO 5 - ENTRATE DA RIDUZIONE DI ATTIVITA' FINANZIARIE	0,00	0,00
TITOLO 6 - ACCENSIONE PRESTITI	0,00	0,00
TITOLO 7 - ANTICIPAZIONI DA ISTITUTO TESORIERE/CASSIERE	8.650.000,00	3.750.000,00
<b>TOTALE</b>	<b>25.155.955,74</b>	<b>21.508.475,68</b>

<b>SPESE (IN EURO)</b>	<b>Ultimo rendiconto approvato 2018</b>	<b>Bilancio di previsione 2019</b>
TITOLO 0 - DISAVANZO DI AMMINISTRAZIONE	0,00	0,00
TITOLO 1 - SPESE CORRENTI	12.362.144,10	13.685.740,89
TITOLO 2 - SPESE IN CONTO CAPITALE	3.794.532,00	3.767.091,00
TITOLO 3 - SPESE PER INCREMENTO ATTIVITÀ FINANZIARIE	0,00	0,00
TITOLO 4 - RIMBORSO PRESTITI	349.279,64	305.643,79
TITOLO 5 - CHIUSURA ANTICIPAZIONI RICEVUTE DA ISTITUTO TESORIERE/CASSIERE	8.650.000,00	3.750.000,00
<b>TOTALE</b>	<b>25.155.955,74</b>	<b>21.508.475,68</b>

<b>PARTITE DI GIRO (IN EURO)</b>		<b>Ultimo Rendiconto Approvato 2018</b>	<b>Bilancio di Previsione 2019</b>
TITOLO 9 - ENTRATE PER CONTO TERZI E PARTITE DI GIRO	+	3.052.000,00	2.800.000,00
TITOLO 7 - USCITE PER CONTO TERZI E PARTITE DI GIRO	-	3.052.000,00	2.800.000,00
<b>TOTALE</b>		<b>0,00</b>	<b>0,00</b>

### 3.2 Equilibri

<b>Equilibrio di Parte Corrente</b>		<b>Ultimo Rendiconto Approvato 2018</b>	<b>Bilancio di Previsione 2019</b>
Avanzo applicato alla gestione corrente	+	0,00	0,00
Fondo Pluriennale Vincolato di parte corrente	+	0,00	0,00
Totale Titoli delle Entrate Correnti	+	11.794.732,23	13.991.384,68
Recupero Disavanzo di Amministrazione	-	0,00	0,00
Spese Correnti comprensive dell'accantonamento al Fondo pluriennale vincolato	-	11.065.862,64	13.685.740,89
Spese Titolo 2.04 - Trasferimenti in conto capitale correnti	-	0,00	0,00
Rimborso prestiti correnti	-	348.779,64	305.643,79
<b>Differenza di Parte Corrente</b>		<b>380.089,95</b>	<b>0,00</b>
Entrate di parte Capitale destinate per legge a spese corrente	+	0,00	0,00
Entrate Correnti destinate ad investimenti	-	0,00	0,00
<b>Saldo di parte corrente</b>		<b>380.089,95</b>	<b>0,00</b>

<b>Equilibrio di Parte Capitale</b>		<b>Ultimo Rendiconto Approvato 2018</b>	<b>Bilancio di Previsione 2019</b>
Fondo Pluriennale Vincolato di parte capitale	+	0,00	0,00
A) Entrate Titoli 4.00 - 5.00 - 6.00	+	383.301,77	3.767.091,00
B) Entrate Titolo 4.02.06 - Contributi agli investimenti direttamente destinati al rimborso dei prestiti da amministrazioni pubbliche	-	0,00	0,00
<b>Totale A - B</b>		<b>383.301,77</b>	<b>3.767.091,00</b>
Spese in Conto Capitale comprensive dell'accantonamento al Fondo pluriennale vincolato	-	298.923,20	3.767.091,00
<b>Differenza di parte capitale</b>		<b>84.378,57</b>	<b>0,00</b>

Entrate correnti destinate ad investimenti	+	0,00	0,00
Entrate di parte capitale destinate per legge a spese correnti	-	0,00	0,00
Utilizzo avanzo di amministrazione applicato alla spesa c/capitale	+	0,00	0,00
<b>Saldo di parte capitale</b>		<b>84.378,57</b>	<b>0,00</b>

### 3.3 Gestione di competenza. Quadro Riassuntivo

<b>Rendiconto dell'esercizio 2018</b>			
Riscossioni	+	23.180.152,20	
Pagamenti	-	23.180.152,20	
<b>Differenza</b>	<b>+</b>		<b>0,00</b>
Residui attivi	+	9.142.014,87	
Residui passivi	-	8.210.195,38	
<b>Differenza</b>	<b>+</b>		<b>-2.208.148,13</b>
Fondo Pluriennale Vincolato iscritto in Entrata	+	0,00	
Fondo Pluriennale Vincolato iscritto in Spesa	-	0,00	
<b>Differenza</b>	<b>+</b>		<b>0,00</b>
Avanzo applicato alla gestione	+	0,00	
Disavanzo applicato alla gestione	-	0,00	
<b>Differenza</b>	<b>+</b>		<b>0,00</b>
<b>Avanzo (+) o Disavanzo (-)</b>			<b>931.819,49</b>

<b>Risultato di amministrazione di cui:</b>	<b>2018</b>
Accantonamento al Fondo Crediti di Dubbia Esigibilità	931.819,49
Altri Accantonamenti	0,00
Vincolato	0,00
Per spese in conto capitale	0,00
Per fondo ammortamento	0,00
Non vincolato	0,00
<b>Totale</b>	<b>931.819,49</b>

### 3.4 Risultati della gestione: fondo di cassa e risultato di amministrazione

		<b>2018</b>
Fondo cassa al 31 dicembre	+	0,00
Totale residui attivi finali	+	9.142.014,87
Totale residui passivi finali	-	8.210.195,38

Fondo Pluriennale Vincolato Spese Correnti	-	0,00
Fondo Pluriennale Vincolato in Conto Capitale	-	0,00
<b>Risultato di amministrazione</b>		<b>931.819,49</b>
Utilizzo anticipazione di cassa		Si

Il fondo di cassa a inizio mandato ammonta a € 0,00 di cui:

FONDI VINCOLATI	0,00
FONDI NON VINCOLATI	0,00
<b>TOTALE</b>	<b>0,00</b>

### **3.5 Utilizzo avanzo di amministrazione**

L'avanzo di amministrazione risulta accantonato a copertura del fondo svalutazione crediti FCDE

---

## **PARTE IV – RESIDUI**



**4.1 Totale residui di inizio mandato (certificato consuntivo-quadro 11)**

<b>RESIDUI ATTIVI Primo Anno del Mandato</b>	<i>Iniziali</i>	<i>Riscossi</i>	<i>Maggiori</i>	<i>Minori</i>	<i>Riaccertati</i>	<i>Da riportare</i>	<i>Residui provenienti dalla gestione di competenza</i>	<i>Totale residui di fine gestione</i>
	<i>a</i>	<i>b</i>	<i>c</i>	<i>d</i>	<i>e = (a+c-d)</i>	<i>f = (e-b)</i>	<i>g</i>	<i>h = (f+g)</i>
Titolo 1 - Entrate correnti di natura tributaria, contributiva e perequativa	4.387.767,12	1.848.676,93	0,00	401.414,50	3.986.352,62	2.137.675,69	1.568.302,04	3.705.977,73
Titolo 2 - Trasferimenti correnti	47.573,71	258.882,96	0,00	80.467,02	-32.893,31	-291.776,27	449.291,08	157.514,81
Titolo 3 Entrate extratributarie	242.172,78	435.407,38	0,00	394.659,99	-152.487,21	-587.894,59	262.083,72	-325.810,87
<b>Parziale Titoli I+II+III</b>	<b>4.677.513,61</b>	<b>2.542.967,27</b>	<b>0,00</b>	<b>876.541,51</b>	<b>3.800.972,10</b>	<b>1.258.004,83</b>	<b>2.279.676,84</b>	<b>3.537.681,67</b>
Titolo 4 - Entrate in Conto Capitale	1.073.862,00	950.980,25	0,00	3.451.380,23	-2.377.518,23	-3.328.498,48	180.210,00	-3.148.288,48
Titolo 5 - Entrate da riduzione di attività finanziarie	0,00	0,00	0,00	0,00	0,00	0,00	0,00	0,00
Titolo 6 - Accensione Prestiti	67.685,00	2.614,60	0,00	0,00	67.685,00	65.070,40	0,00	65.070,40
Titolo 7 - Anticipazioni da istituto tesoriere/cassiere	0,00	0,00	0,00	458.604,37	-458.604,37	-458.604,37	0,00	-458.604,37
Titolo 9 - Entrate per conto terzi e partite di giro	332.414,46	181.320,66	0,00	928.620,41	-596.205,95	-777.526,61	530.652,96	-246.873,65
<b>Totale Titoli 1+2+3+4+5+6+7+9</b>	<b>6.151.475,07</b>	<b>3.677.882,78</b>	<b>0,00</b>	<b>5.715.146,52</b>	<b>436.328,55</b>	<b>-3.241.554,23</b>	<b>2.990.539,80</b>	<b>-251.014,43</b>

<b>RESIDUI PASSIVI Primo Anno del Mandato</b>	<i>Iniziali</i>	<i>Riscossi</i>	<i>Maggiori</i>	<i>Minori</i>	<i>Riaccertati</i>	<i>Da riportare</i>	<i>Residui provenienti dalla gestione di competenza</i>	<i>Totale residui di fine gestione</i>
	<i>a</i>	<i>b</i>	<i>c</i>	<i>d</i>	<i>e = (a+c-d)</i>	<i>f = (e-b)</i>	<i>g</i>	<i>h = (f+g)</i>
Titolo 1 - Spese correnti	958.604,96	2.864.422,44	1.296.281,46	0,00	2.254.886,42	-609.536,02	2.812.071,07	2.202.535,05
Titolo 2 - Spese in conto capitale	1.730.177,98	251.365,09	3.495.608,80	0,00	5.225.786,78	4.974.421,69	286.719,11	5.261.140,80
Titolo 3 - Spese per incremento attività finanziarie	0,00	0,00	0,00	0,00	0,00	0,00	0,00	0,00
Titolo 4 - Rimborso Prestiti	792,78	0,00	500,00	0,00	1.292,78	1.292,78	0,00	1.292,78
Titolo 5 - Chiusura Anticipazioni ricevute da istituto tesoriere/cassiere	1.492,47	2.266.493,31	14.645,80	0,00	16.138,27	-2.250.355,04	1.365.528,39	-884.826,65
Titolo 7 - Uscite per conto terzi e partite di giro	320.439,26	706.260,02	928.620,41	0,00	1.249.059,67	542.799,65	734.369,36	1.277.169,01
<b>Totale Titoli 1+2+3+4+5+7</b>	<b>3.011.507,45</b>	<b>6.088.540,86</b>	<b>5.735.656,47</b>	<b>0,00</b>	<b>8.747.163,92</b>	<b>2.658.623,06</b>	<b>5.198.687,93</b>	<b>7.857.310,99</b>

#### 4.2 Analisi anzianità dei residui distinti per anno di provenienza

<b>Residui attivi al 31.12</b>	<i>2014 e precedenti</i>	<i>2015</i>	<i>2016</i>	<i>2017</i>	<i>2018</i>	<i>Totale residui</i>
Titolo 1 - Tributarie	859.335,32	681.990,13	1.946.379,27	900.062,40	1.568.302,04	<b>5.956.069,16</b>
Titolo 2 - Contributi e trasferimenti	0,00	4.383,95	31.460,01	11.729,75	449.291,08	<b>496.864,79</b>
Titolo 3 - Extratributarie	124.214,83	44.176,19	15.902,19	57.879,57	262.083,72	<b>504.256,50</b>
Titolo 4 - Entrate in Conto Capitale	63.852,69	0,00	5.000,00	1.005.009,31	180.210,00	<b>1.254.072,00</b>
Titolo 5 - Entrate da riduzione di attività finanziarie	0,00	0,00	0,00	0,00	0,00	<b>0,00</b>
Titolo 6 - Accensione Prestiti	50.185,00	0,00	17.500,00	0,00	0,00	<b>67.685,00</b>
Titolo 7 - Anticipazioni da istituto tesoriere/cassiere	0,00	0,00	0,00	0,00	0,00	<b>0,00</b>
Titolo 9 - Entrate per conto terzi e partite di giro	12.717,92	112.703,26	181.933,12	25.060,16	530.652,96	<b>863.067,42</b>
<b>Totale Titoli 1+2+3+4+5+6+7+9</b>	<b>1.110.305,76</b>	<b>843.253,53</b>	<b>2.198.174,59</b>	<b>1.999.741,19</b>	<b>2.990.539,80</b>	<b>9.142.014,87</b>

## Residui

<b>Residui passivi al 31.12</b>	<b>2014 e precedenti</b>	<b>2015</b>	<b>2016</b>	<b>2017</b>	<b>2018</b>	<b>Totale residui</b>
Titolo 1 - Spese correnti	157.090,32	144.890,34	121.667,64	534.959,66	2.812.071,07	<b>3.770.676,03</b>
Titolo 2 - Spese in conto capitale	0,00	20775,26	198.791,90	30.307,79	286.719,11	<b>2.016.897,09</b>
Titolo 3 - Spese per incremento attività finanziarie	0,00	0,00	0,00	0,00	0,00	<b>0,00</b>
Titolo 4 - Rimborso Prestiti	0,00	0,00	292,78	500,00	0,00	<b>792,78</b>
Titolo 5 - Chiusura Anticipazioni ricevute da istituto tesoriere/cassiere	0,00	0,00	0,00	1.492,47	1.365.528,39	<b>1.367.020,86</b>
Titolo 7 - Uscite per conto terzi e partite di giro	7.482,47	112.604,78	162.740,49	37.611,52	734.369,36	<b>1.054.808,62</b>
<b>Totale Titoli 1+2+3+4+5+7</b>	<b>1.644.875,82</b>	<b>278.270,38</b>	<b>483.492,81</b>	<b>604.898,44</b>	<b>5.198.687,93</b>	<b>8.210.195,38</b>

---

## **PARTE V – PAREGGIO DI BILANCIO**

**5.1 Pareggio di bilancio**

L'ente è soggetto al pareggio di bilancio

**5.2 Adempienza al pareggio di bilancio**

L'ente è adempiente al pareggio di bilancio

---

## **PARTE VI – INDEBITAMENTO**

**6.1 Indebitamento dell'ente**

	<b>2018</b>
Residuo debito finale	2.386.743,07
Popolazione residente	9.881,00
Rapporto tra residuo debito e popolazione residente	241,54

**6.2 Anticipazione di tesoreria (art. 222 Tuel)**

IMPORTO MASSIMO CONCEDIBILE	3.743.502,39
IMPORTO CONCESSO	3.743.502,39

**6.3 Accesso al fondo straordinario di liquidità della Cassa Depositi e Prestiti spa (art. 1, D.L. n. 35/2013, conv. in L. n. 64/2013)**

IMPORTO CONCESSO	0,00
RIMBORSO IN ANNI	0,00

**6.5 Utilizzo strumenti di finanza derivata**

L'ente non utilizza strumenti di finanza derivata

---

## **PARTE VII – CONTO DEL PATRIMONIO E CONTO ECONOMICO**



**7.1 Conto del Patrimonio in sintesi**

<b>ATTIVO</b>	<b>2018</b>	<b>PASSIVO</b>	<b>2018</b>
Immobilizzazioni immateriali	47.686,17	Patrimonio netto	32.958.830,69
Immobilizzazioni materiali	43.517.174,39	Conferimenti	0,00
Immobilizzazioni finanziarie	3.453.359,55	Fondo per rischi ed oneri	0,00
Rimanenze	0,00	Debiti	9.201.054,82
Crediti	8.184.363,50	Ratei e risconti passivi	12.980.853,79
Attività finanziarie non immobilizzate	0,00		
Disponibilità liquide	0,00		
Ratei e risconti attivi	0,00		
<b>TOTALE</b>	<b>55.202.583,61</b>	<b>TOTALE</b>	<b>55.140.739,30</b>

**7.2 Conto Economico in sintesi:**

<b>Voce</b>	<b>2018</b>
<b>A) Componenti positivi della gestione</b>	<b>11.860.188,67</b>
<b>B) Componenti negativi della gestione di cui:</b>	<b>11.405.254,21</b>
Quote di ammortamento d'esercizio	0,00
<b>C) Proventi e oneri finanziari</b>	<b>-92.470,02</b>
Proventi finanziari	0,00
Oneri finanziari	92.470,020
<b>D) Rettifiche di valore attività finanziarie</b>	<b>0,00</b>
Rivalutazioni	0,00
Svalutazioni	0,00
<b>E) Proventi e oneri straordinari</b>	<b>23.629,29</b>
Proventi straordinari	0,00
Proventi da permessi di costruire	0,00
Proventi da trasferimenti in conto capitale	165.000,00
Sopravvenienze attive e insussistenze del passivo	76734,63
Plusvalenze patrimoniali	0,00
Altri proventi straordinari	0,00
Oneri straordinari	0,00
Trasferimenti in conto capitale	0,00
Sopravvenienze passive e insussistenze dell'attivo	217.129,19
Minusvalenze patrimoniali	0,00
Altri oneri straordinari	0,00

<b>RISULTATO PRIMA DELLE IMPOSTE</b>	<b>386.093,31</b>
Imposte	201.968,31
<b>RISULTATO DELL'ESERCIZIO (A - B + C + D + E - Imposte)</b>	<b>184.125,42</b>

---

## **PARTE VIII – CONCLUSIONI**

Sulla base delle risultanze della relazione di inizio mandato del COMUNE DI ALBISOLA SUPERIORE:

- la situazione finanziaria e patrimoniale non presenta squilibri;
- la situazione finanziaria e patrimoniale presenta squilibri in relazione ai quali:
  - sussistono i presupposti per il ricorso alle procedure di riequilibrio vigenti;
  - NON sussistono i presupposti per il ricorso alle procedure di riequilibrio vigenti.

Albisola Superiore, 19/08/2019

Il Sindaco

Maurizio Garbarini

*Documento informatico firmato digitalmente ai sensi del D.Lgs 82/2005 s.m.i. e norme collegate, il quale sostituisce il documento cartaceo e la firma autografa*